

2023 年度

## 事業報告書

社会福祉法人 クビド・フェア

障害者支援施設  
くびどワーク&ハイム

障害福祉サービス事業所  
K・P 1

障害者支援施設  
パシオ

障害者グループホーム  
イランカラブテ

障害者グループホーム  
パシオ

特別養護老人ホーム  
こぶし

通所介護デイサービスセンター  
ほほえみプラザ

# 目次

1・法人・施設行事実績表	.....	P1	19・ADL状況	.....	P23
2・運営管理	.....	P13	20・補装具使用状況	.....	P23
3・職員関係	.....	P14	21・主な機能訓練状況	.....	P24
4・定員・現員一覧	.....	P16	22・作業訓練状況	.....	P24
5・年齢構成	.....	P17	23・授産事業活動	.....	P25
6・障害程度区分	.....	P18	24・地域関係	.....	P27
7・要介護度	.....	P18	25・実習生受入状況	.....	P27
8・障害種別の状況	.....	P19	個人・団体 26・ボランティア活動実績	.....	P27
9・主な障害名・病名	.....	P19	27・事故発生状況	.....	P28
10・入在所期間	.....	P20	28・地域・環境保全活動	.....	P28
11・新規利用状況	.....	P20	29・助成金等	.....	P28
12・待機状況	.....	P20	30・研修	.....	P29
13・通所利用者利用状況	.....	P21			
14・実施機関別(市町村)一覧	.....	P21			
15・退所状況	.....	P21			
16・栄養相談人数	.....	P22			
17・食事摂取状況	.....	P22			
18・食事状況	.....	P22			

## 1. 2023年度法人・施設行事実績表

2023年		4月	行 事		
日	曜日		運 営	見学等	人数
1	土				
2	日				
3	月	入社式・辞令交付 経営会議 自由幸せアイデア表彰			
4	火				
5	水	不在者投票(北海道知事)			
6	木				
7	金				
8	土				
9	日				
10	月	給食運営会議 給食委員会			
11	火				
12	水				
13	木	パシオ 給食運営会議			
14	金				
15	土				
16	日				
17	月	経営会議			
18	火	-			
19	水				
20	木	メンテナンス委員会 主任職研修			
21	金	不在者投票(市町村長)			
22	土				
23	日				
24	月				
25	火				
26	水	経営会議			
27	木	第10回理事監事			
28	金	K・P1 フライデーナイト・花見			
29	土				
30	日				

## 1. 2023年度法人・施設行事実績表

2023年		5月	行 事	
日	曜日	運 営	見学者	人数
1	月	ほほえみ お花見週間 5/1～5/6		
2	火			
3	水	工房 花販売		
4	木			
5	金			
6	土			
7	日			
8	月	辞令交付		
9	火	給食運営会議 給食委員会		
10	水		北海道高等学校 (E・P1)	15名
11	木	パシオ 給食運営会議		
12	金			
13	土			
14	日			
15	月	経営会議		
16	火			
17	水			
18	木			
19	金	メンテナンス委員会		
20	土	工房 花と苗木のマーケット出店(ガーデンテラス)		
21	日			
22	月	第25回監事監査		
23	火			
24	水			
25	木	経営会議		
26	金	第25回 農場説明会(大学、短大、専門、高校対象) ギャラリー「ヒカリ」展 5/26～8/23		
27	土			
28	日			
29	月			
30	火			
31	水			

1. 2023年度法人・施設行事実績表

2023年		6月	行 事		
日	曜日		運 営	見学等	人数
1	木		第1回理事会		
2	金		評議員選任・解任委員会		
3	土				
4	日				
5	月		大型ゴミ収集 5/29～6/5		
6	火				
7	水		こぶし 華道クラブ		
8	木				
9	金				
10	土				
11	日				
12	月				
13	火		給食運営会議 給食委員会		
14	水				
15	木		バシオ 給食運営会議 経営会議 バシオ 防火対策委員会		
16	金		衛生委員会 岩見沢市献血推進協議会 献血 ワーク&ハイム BBQ緑日 こぶし ひとみの会ボランティア		
17	土				
18	日				
19	月				
20	火		メンテナンス委員会		
21	水		第2回理事会		
22	木				
23	金			北海道岩見沢高等養護学校(K・P1)	25名
24	土				
25	日				
26	月		経営会議		
27	火				
28	水				
29	木		バシオ 総合避難演練(日中想定) ワーク&ハイム 外出支援 おたる水泳館		
30	金		K・P1 BBQ		

## 1. 2023年度法人・施設行事実績表

2023年		7月	行 事		
日	曜日		運 営	見学等	人数
1	土	電気保安試験			
2	日				
3	月	辞令交付 ほほえみ 笑いヨガ			
4	火	実習 岩見沢医師会附属看護学校(ほほえみ)7/4-7/5			
5	水	こぶし 華道クラブ			
6	木	防火防災管理者講習(札幌市) ワーク&ハイム 外出支援 岩見沢パワート			
7	金	ワーク&ハイム パーベキュー			
8	土	E・P1 パークゴルフ大会			
9	日				
10	月	実習 岩見沢医師会附属看護学校(ほほえみ)7/10-7/11			
11	火	給食運営会議 給食委員会			
12	水	コンサート TSUBO-KEN			
13	木	パシオ 給食運営会議 名寄市立大学 事務訪問(こぶし)			
14	金	防火対策委員会 ワーク&ハイム パーベキュー			
15	土				
16	日				
17	月	経営会議			
18	火	技能実習責任者講習(札幌市)			
19	水	ほほえみ 実地指導			
20	木	第3回監事監査 第45回 全国身体障害者施設協議会研究大会(群馬県) メンテナンス委員会			
21	金	衛生委員会 こぶし、ひとみの会ボランティア			
22	土				
23	日				
24	月	定例会議			
25	火	総合避難訓練(日中想定)			
26	水	令和5年度 全国老健協北海道ブロック研究大会(札幌市)			
27	木				
28	金				
29	土	第3回理事会 夏祭り			
30	日				
31	月	実習 札幌医療リハビリ専門学校 パシオ 7/31-8/22 ほほえみ パーベキュー 7/31-8/5			

## 1. 2023年度法人・施設行事実績表

2023年		8月	行 事	
日	曜日	運 営	見学者	人数
1	火			
2	水	こぶし 華道クラブ		
3	木			
4	金	ワーク&ハイム 外出支援 新千歳空港	北海道南幌養護学校(R・P1)	5名
5	土			
6	日			
7	月			
8	火	給食運営会議 給食委員会		
9	水			
10	木			
11	金	新沢キリスト協会 栗沢タやけ小やけまつり2023(工務・喫茶商品販売)		
12	土			
13	日			
14	月	実習 名寄市立大学 こぶし、パシオ各2名 8/14~8/13 経営会議		
15	火			
16	水			
17	木	パシオ 給食運営会議		
18	金	メンテナンス委員会 こぶし ひとみの会ボランティア		
19	土			
20	日			
21	月	こぶし 花火大会		
22	火			
23	水			
24	木	定例会議		
25	金	ギャラリー「もぐもぐ」展 8/25~8/30		
26	土			
27	日			
28	月			
29	火			
30	水	ユマニチュード打合せ		
31	木	辞令交付		



## 1. 2023年度法人・施設行事実績表

2023年		9月	行 事	
日	曜日	運 営	見学者	人数
1	金	実習 光塩女子短期大学(こぶし) 8/1~8/7 R・PI ナイター野球観戦(エスコンフィールド) 職場体験 北海道養護学校中等部(パシオ) キャプリー「島の絵の世界」展 9/1~10/25		
2	土			
3	日			
4	月	職場体験 北海道養護学校中等部(パシオ)		
5	火			
6	水	こぶし 華道クラブ		
7	木			
8	金	こぶし 実地指導 ワーク&ハイム 外出支援 札幌AOAO水泳館 R・PI ナイター野球観戦(エスコンフィールド) シレッダー車書類送付		
9	土			
10	日	令和5年度福祉職場説明会(札幌市)		
11	月	経営会議		
12	火	給食運営会議 給食委員会		
13	水	令和5年度全国社会就労センター総合研究大会(大分県) 9/13~9/15		
14	木	こぶし 敬老会 パシオ 敬老会 ほほえみ 録日 9/14~9/20 パシオ 給食運営会議		
15	金	ワーク&ハイム R・PI 敬老会 こぶし ひとみの会ポワンファイ		
16	土			
17	日			
18	月			
19	火	ワーク&ハイム 特定給食施設等調査指導		
20	水	メンテナンス委員会		
21	木	第4回理事会		
22	金			
23	土			
24	日	R・PI エスコンフィールド見学		
25	月	定例会議		
26	火	実習 岩見沢医師会附属看護学校(ほほえみ) 9/26~9/29		
27	水			
28	木	第50回国際福祉機器展(東京都)		
29	金			
30	土			



## 1. 2023年度法人・施設行事実績表

2023年		10月	行 事	
日	曜日	運 営	見学等	人数
1	日			
2	月	指令交付		
3	火	実習 岩見沢医師会附属看護高等専修学校(ほほえみ) 10/3～10/4		
4	水	こぶし 華道クラブ		
5	木			
6	金	パシオ 特定給食施設等調査指導 ワーク&ハイム 外山支機 新千歳空港		
7	土			
8	日			
9	月			
10	火	研修 日本ユニットケア推進センター ユニットリーダー研修実施研修(札幌市) 実習 札幌医療リハビリ専門学校(パシオ) 10/10～12/1 実習 岩見沢医師会附属看護高等専修学校(ほほえみ) 10/10～10/11 給食運営会議 給食委員会		
11	水	パシオ・GBパシオ 実地指導		
12	木	パシオ 給食運営会議		
13	金	防火防災対策委員会		
14	土			
15	日			
16	月	経営会議		
17	火			
18	水			
19	木			
20	金	メンテナンス委員会 こぶし ひとみの会ボランティア		
21	土	K・P1 懸案旅行ショッピングツアー 発案イオン		
22	日			
23	月		全国市議会議員会基施設議会北海道部会	00名
24	火			
25	水	定例会議		
26	木	令和5年度 身体障害者福祉施設職員研修会		
27	金	防災訓練 キャラリー「石村直成」展 10/27～11/22		
28	土	令和5年度秋の就職合同説明会(名古屋市立大学)		
29	日			
30	月			
31	火			

## 1. 2023年度法人・施設行事実績表

2023年		11月	行 事	
日	曜日	運 営	見学者	人数
1	水	部令交付 こふし 華道クラブ		
2	木			
3	金	シクワメン販売開始		
4	土			
5	日			
6	月	研修 令和5年度特定給食施設等栄養業務担当者研修会(短期局) 実習 北星学園大学(ワーク&ハイム) 11/5~11/15 パシオ 防火防災対策委員会		
7	火	実習 北海道大学(工務、ペアリング) 実習 岩見沢医師会附属看護学校(日ほえみ) 11/7~11/8		
8	水	令和5年度介護サービス事業者・障がい福祉サービス事業者・有料老人ホーム集団指導及び感染症研修会(オンライン) ワーク&ハイム 外出支援 新千歳空港		
9	木	パシオ 給食運営会議		
10	金			
11	土			
12	日			
13	月			
14	火	閉宅 令和5年度介護給付適正化事業ケアプラン点検(岩見沢市役所) 給食運営会議 パシオ 防火防災訓練 給食委員会	拓北あいの里地区 社会福祉協議会	39名
15	水	経営会議		
16	木			
17	金			
18	土			
19	日			
20	月	メンテナンス委員会		
21	火	岩見沢社協 令和5年度「岩見沢市市民後見人養成講座(フォローアップ編)」(講師派遣)		
22	水	永年勤続者表彰		
23	木			
24	金	ギャラリー 「別荘所・少年院芸術作品展VOL.4」		
25	土	K・P1 フロアカーリング大会		
26	日			
27	月	定例会議		
28	火			
29	水	第2回全国老人福祉施設大会・研究会議(岐阜県) 11/29~11/30		
30	木	第4回監事監査		

## 1. 2023年度法人・施設行事実績表

2023年		12月	行 事		
日	曜日		運 営	見学等	人数
1	金		辞令交付		
2	土				
3	日				
4	月				
5	火				
6	水		バシオ 餅つき交歓会		
7	木				
8	金		第5回理事会		
9	土				
10	日				
11	月				
12	火		給食運営会議 給食委員会		
13	水				
14	木		バシオ 給食運営会議		
15	金				
16	土				
17	日				
18	月		ほほえみ クリスマス会 12/18～12/23 経営会議		
19	火				
20	水		こぶし クリスマス忘年会 バシオ クリスマス会 メンテナンス委員会		
21	木		研修 (特非)きなはれ サービス管理責任者基礎研修(オンライン) ワーク&ホーム クリスマス会		
22	金		K・P1 クリスマス会		
23	土				
24	日				
25	月		定例会議		
26	火				
27	水				
28	木		仕事納め		
29	金				
30	土		ほほえみ仕事納め		
31	日				

## 1. 2023年度法人・施設行事実績表

2024年		1月	行 事		
日	曜日		運 営	見学等	人数
1	月				
2	火				
3	水				
4	木				
5	金				
6	土				
7	日				
8	月	仕事始め 部令交付 経営会議			
9	火	給食運営会議 給食委員会			
10	水				
11	木	パシオ 給食運営会議			
12	金				
13	土				
14	日				
15	月	職員健康診断 1/15-1/18 経営会議			
16	火				
17	水				
18	木	第5回監事監査			
19	金	メンテナンス委員会			
20	土				
21	日				
22	月	実習 北海道医療大学(ワーク&ハイム) 1/22-1/31			
23	火				
24	水				
25	木	定例会議			
26	金				
27	土				
28	日				
29	月				
30	火				
31	水				

1. 2023年度法人・施設行事実績表

2024年		2月	行 事		
日	曜日		運 営	見学等	人数
1	木	こぶし 節分祭			
2	金				
3	土				
4	日				
5	月				
6	火				
7	水				
8	木	ワーク&ハイム 新年お楽しみ会 10:00～(大食堂) パシオ 給食運営会議			
9	金	皆見沢市献血推進協議会 献血			
10	土				
11	日				
12	月				
13	火	実習 名寄市立大学 (こぶし・パシオ) 2/13～2/22 給食運営会議 給食委員会			
14	水			北海道中小企業家同友会とから支部	15名
15	木	経営会議			
16	金				
17	土				
18	日				
19	月				
20	火	メンテナンス委員会			
21	水				
22	木	ギャラリー「集まれ! どうぶつの森」展 2/22～5/22			
23	金	定例会議			
24	土				
25	日				
26	月				
27	火				
28	水				
29	木				

1. 2024年度法人・施設行事実績表

2024年		3月	行 事		
日	曜日		運 営	見学等	人数
1	金	ほほえみ ひな祭り 3/1～3/6 辞令交付			
2	土				
3	日				
4	月	こぶし ひな祭り			
5	火				
6	水	こぶし 華道クラブ			
7	木				
8	金	空知老人福祉施設協議会 令和5年度空知老人福祉施設職員研修会(砂川市) ミャンマー技能実習生2期生 引越し			
9	土				
10	日				
11	月	辞令交付 ほほえみ ホワイトデーおやつ作り 3/11～3/16			
12	火	給食運営会議 給食委員会			
13	水				
14	木				
15	金	経営会議 ほほえみ 笑いヨガ こぶし ひとみの会ボランティア			
16	土				
17	日				
18	月				
19	火				
20	水	メンテナンス委員会			
21	木	学生向け企業説明会(岩見沢農業高校)			
22	金	衛生委員会			
23	土				
24	日				
25	月	定例会議			
26	火				
27	水	第2回理事会			
28	木				
29	金				
30	土				
31	日				



## 2. 運営管理

### (1) 諸会議・委員会開催状況(2023年度内)

(単位:回)

区分		4月	5月	6月	7月	8月	9月	10月	11月	12月	1月	2月	3月	合計	
会議 委員会	理事会		1	1	1		1			1			1	6	
	評議員会(無招集決議含む)			1						1				3	
	監事監査	1	1		1				1		1			5	
	経営会議	2	2	2	1	1	1	1	1	1	2	1	1	16	
	定例会議				1	1	1	1	1	1	1	1	1	9	
	施設運営・経営会議	2	2	2	2	2	2	2	2	2	2	2	2	24	
	個別支援会議	12	9	12	9	12	10	11	9	11	10	10	12	127	
	給食運営会議	1	1	1	1	1	1	1	1	1	1	1	1	12	
	給食運営会議(パシオ)	1	1	1	1	1	1	1	1	1	1	1	1	12	
	給食委員会	1	1	1	1	1	1	1	1	1	1	1	1	12	
	給食委員会(パシオ)	1	1	1	1	1	1	1	1	1	1	1	1	12	
	防火対策委員会				1				1					2	
	防火対策委員会(パシオ)			1										1	
	防災対策委員会				1				1					2	
	防災対策委員会(パシオ)									1				1	
	コロナ対策委員会						1				5			1	7
	入居・利用判定会議	3	3	2	2	2			1	1	3	1	1	1	20
	事故防止委員会		2		2			2	2		1		1		10
	苦情解決委員会														0
	身体拘束廃止委員会	1		1	1			1			1	1		1	7
衛生委員会	1	1	1	1	1	1	1	1	1	1	1	1	1	12	
ユマニチュード会議					1									1	
メンテナンス委員会	1	1	1	1	1	1	1	1	1	1	1	1	1	12	
コンプライアンス委員会						1								1	

### (2) 職員健康労務管理(2023年度内)

(単位:人)

区分		4月	5月	6月	7月	8月	9月	10月	11月	12月	1月	2月	3月	合計	
健康管理	健康診断(一般 35歳未満)										24			24	
	健康診断(一般 35歳以上)										126			126	
	職員健康診断(夜勤従事者35歳未満)										17			17	
	職員健康診断(夜勤従事者35歳以上)										50			50	
	腰痛予防訓練・検査										73			73	
	コロナワクチン接種(職員・利用者・地域)		138	398	12					348	73				969
	インフルエンザ予防接種								503	94	1				598

### (3) 防災関係(2023年度内)

(単位:回)

区分		4月	5月	6月	7月	8月	9月	10月	11月	12月	1月	2月	3月	合計	
防火・防災	防災設備器具の点検			1		1		1			1			4	
	総合避難訓練				1									1	
	総合避難訓練(パシオ)			1										1	
	夜間想定避難訓練				1									1	
	夜間想定避難訓練(パシオ)								1					1	
	新任職員防災講習				1										1
	防災訓練(大規模地震、風水害想定)				1									1	2
防災訓練(パシオ)									1					1	

#### 【ポイント】

2023年度における各会議及び委員会の開催状況については、理事会を年5回、評議員会を無招集決議合わせ、年2回開催している。また、監事監査についても規程に準拠し、年5回の開催実績とし法人及び施設運営に対する必要な助言を受けている。会議関係では、7月より定例会議を設置し、施設長を兼ねる理事で構成する経営会議と、その内容をもとに部課長職以上が参加し全体での協議・共有をはかる定例会議として役割機能を分割した。

健康管理では、昨年度に引き続き、コロナワクチンやインフルエンザワクチン等を通じて、施設利用者、職員、地域住民へ接種を行っている。

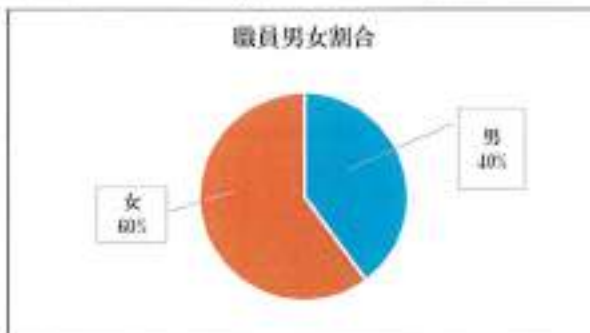
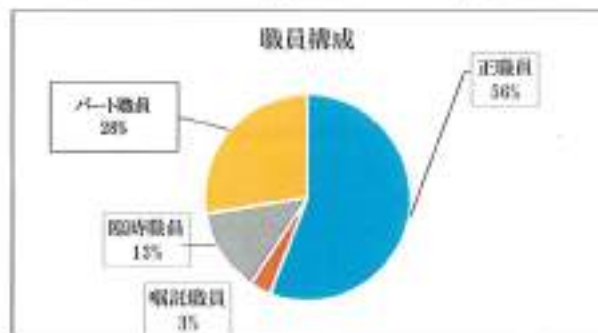


3.職員関係

(1)在籍職員統計表(2024年4月1日現在)

(単位:人)

施設別	職種別		正職員	嘱託職員	臨時職員	パート職員 (ダブルワーク含む)	計
	男	女					
法人本部	男	2	男	男	男	男	2
	女	1	女	女	女	女	1
くびどワーク&ハイム	男	21	男	男	3	12	36
	女	21	女	2	9	11	43
こぶし	男	23	男	男	1	2	26
	女	29	女	2	6	8	45
K・P・I	男	10	男	1	3	1	15
	女	7	女	1	1	14	23
ほほえみプラザ	男	2	男	男	男	2	4
	女		女	1	女	2	3
居宅介護支援事業所 ほほえみプラザ	男		男	男	男	男	0
	女	2	女	女	女	1	3
パシオ	男	4	男	男	3	2	9
	女	6	女	女	3	5	14
くびどクリニック	男	1	男	男	男	男	1
	女	3	女	女	女	女	3
岩見沢くびど簡易郵便局	男		男	男	男	男	0
	女		女	1	女	女	1
グループホーム イランカラブテ	男		男	男	男	男	0
	女		女	女	2	女	2
グループホーム パシオ	男		男	男	男	1	1
	女		女	女	女	4	4
合計	男	63	男	1	10	20	94
	女	69	女	7	21	45	142
	計	132	計	8	計	31	計



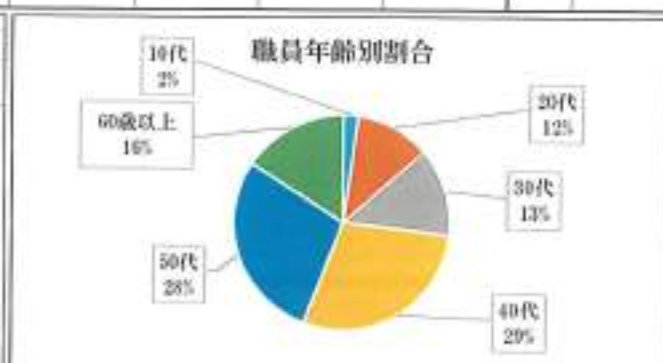
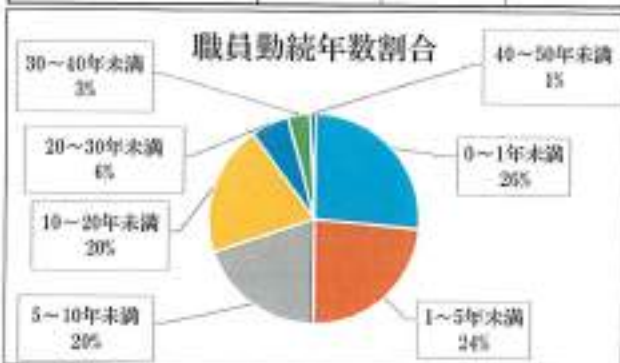
【ポイント】

2024年度当初における在籍職員数に関しては、全体で236名となっており、昨年の201名から大きく増えている。内訳として正職員が132名、嘱託職員3名、臨時職員が31名、パートタイム職員が65名となっている。これは昨年同時期の201名と比較し増加しているが、ミャンマー国からの技能実習生の受け入れ増と施設内ダブルワーカーによるカウントにて増長している傾向にある。(ダブルワーカー全15名)

(2)職員勤続年数統計表(2024年4月1日現在)

(単位:人)

区 分	0～1年未満	1～5年未満	5～10年未満	10～20年未満	20～30年未満	30～40年未満	40～50年未満	計	平均年数
法人本部			1	1			1	3	22年1か月
くびどワーク&ハイム	33	11	13	13	5	4		79	7年3か月
こぶし	10	18	22	17	4			71	7年11か月
K・P I	7	13	5	10	1	1	1	38	8年6か月
ほほえみプラザ	2	1		4				7	8年5か月
居宅介護支援事業所		1	1		1			3	13年9か月
パシオ	7	7	3	2	3	1		23	7年11か月
くびどクリニック	1	2	1					4	3年0か月
くびど郵便局				1				1	15年9か月
グループホーム イランカラブテ		1	1					2	5年8か月
グループホーム パシオ	3	2						5	1年0か月
計	63	56	47	48	14	6	2	236	9年2か月



## 【ポイント】

職員平均在籍年数は9年2か月で、昨年度の8年11か月と比較して微増となっている。勤続年数割合をみて勤続年10年以上の職員の割合が微増したことが影響していると見ている。

職員年齢別で見ても全年代的にバランスのよい構成となりつつあると分析できる。

## 4.定員・現員一覧(2024年3月31日現在)

(単位:人)

施設	サービス種別	定員		現員		備考	定員に対する利用率
		入所	日中	入所	日中		
ワーク&ハイム	施設入所支援	170名		153名			90.0%
	生活介護		120名		132名		110.0%
	共生型短期入所生活介護	5名			1名		20.0%
K・P1	就労継続支援(A型)		30名		20名		66.7%
	就労継続支援(B型)		90名		94名		104.4%
パシオ	施設入所支援	40名		40名			100.0%
	生活介護		50名		57名		114.0%
	就労継続B型		10名		11名		110.0%
	短期入所(併設型)	4名		1名			25.0%
GHパシオ	共同生活援助	8名		7名			87.5%
GHイランカラブテ	共同生活援助	14名		13名			92.9%
障害部門小計		241名	300名	214名	315名		
こぶし	介護老人福祉施設	145名		134名			92.4%
	介護老人福祉施設(短期入所)	5名		5名			100.0%
ほほえみプラザ	通所介護・介護予防通所介護		30名		22名		73.3%
	居宅介護支援事業所		118名		116名		98.3%
介護保険部門小計		150名	148名	139名	138名		
合計		391名	448名	353名	453名		

## 【ポイント】

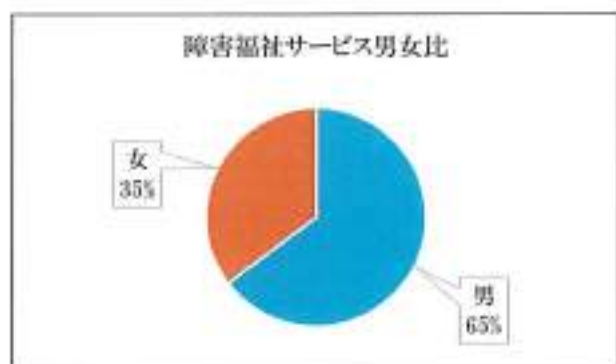
- (1) 障害部門における施設入所支援の利用率はワーク&ハイムで約90%であり、定員数に対し人数割れが生じている。利用者確保は近年の最重要課題でもあり、高齢化する利用者構成の中、全体での課題解消を講じる必要がある。パシオでは全サービスで満床あるいは定員超過の運営を維持した。日中活動が中心のK・P1では就労継続支援A型での定員が割れているが、就労継続支援B型では登録者数が超過状態となっておりA型利用者の増員が次期方針になっている。
- (2) 介護保険部門のこぶしに関しては、入所利用率が約92%となっており、これは死亡退所などにより回転率が早まる傾向によるものだが、引き続き利用者確保について地域ニーズへの働きかけを実施するほほえみプラザにおいてはコンパクトな経営を実施していたため定員より少ない利用者となっている。



5.年齢構成(2024年3月31日現在)

(単位:人)

区分	20歳以下		21～30歳		31～40歳		41～50歳		51～60歳		61～70歳		71～80歳		81～90歳		91～100歳		101歳以上		計			平均年齢(歳)		
	男	女	男	女	男	女	男	女	男	女	男	女	男	女	男	女	男	女	男	女	男	女	計			
ワーク&ハイム		1	4	2	6	3	16	9	28	13	24	11	11	15	2	8							91	62	153	58.4
K・P1			13	6	12	3	14	8	17	7	14	4	6	4	1	5							77	37	114	50.4
パシオ			5	2	13	5	11	5	6	5	7	5	2	2									44	24	68	47.2
ロイヤルクラブ			4		2	2	2		3														11	2	13	23.5
GHパシオ			1		2		2		1	1													7	0	7	43.6
障害部門小計	0	1	27	10	35	13	45	22	55	25	46	20	19	21	3	13	0	0	0	0	0	0	230	125	355	52.6
こふし										1	1	3	4	17	16	39	5	37			11	26	108	134	87.0	
ほほえみクラブ								1				1	4	8	13	24	6	14					23	48	71	84.0
介護施設小計	0	0	0	0	0	0	0	1	0	1	1	4	8	25	29	63	11	51	0	11	49	156	205	86.4		
合計	0	1	27	10	35	13	45	23	55	26	47	24	27	46	32	76	11	51	0	11	279	281	560			



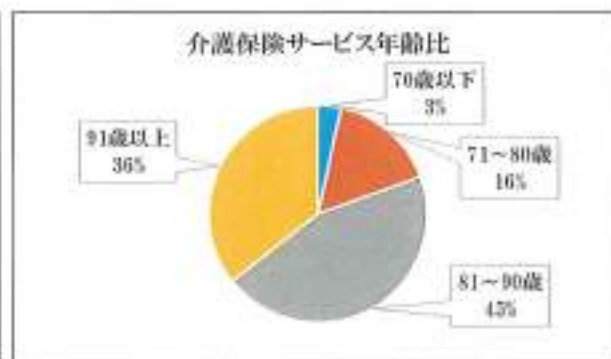
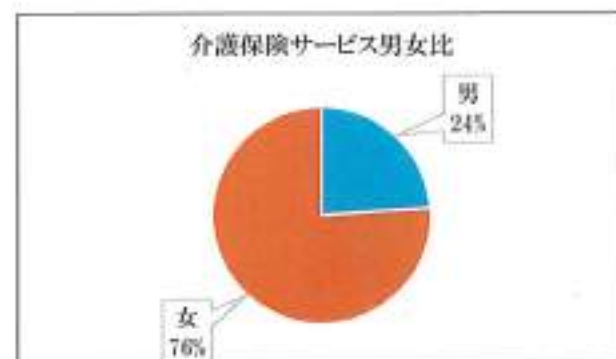
(1)障害福祉部門(入所・通所含む)

男女比 ⇒ 男性65%・女性35%

年齢比 ⇒ 51歳～60歳が22%・次いで41歳～50歳、61歳～70歳以上が19%

平均年齢 ⇒ 53.8歳(障害部門総計)

最高年齢者 ⇒ 86歳 ・最小年齢者 ⇒ 20歳(障害部門総計)



(2)介護保険部門(入所・通所含む)

男女比 ⇒ 男性24%・女性76%

年齢比 ⇒ 81歳以上が約80%を占有

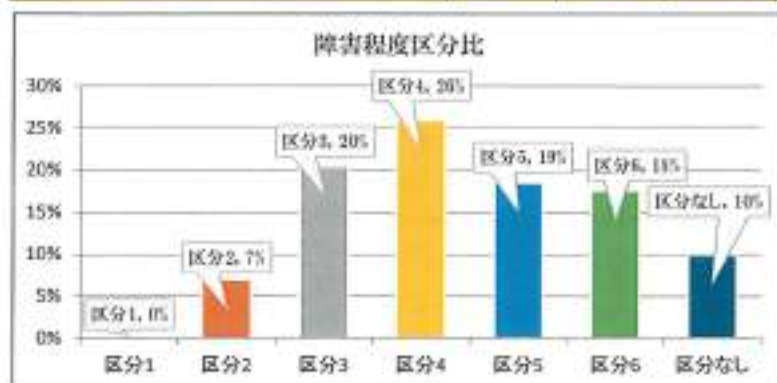
平均年齢 ⇒ 86.9歳(介護施設総計)

最高年齢者 ⇒ 104歳 ・最小年齢者 ⇒ 49歳(介護施設総計)

6.障害程度区分(2024年3月31日現在)

(単位:人)

施設	サービス種別	1	2	3	4	5	6	区分なし	合計
ワーク&ハイム	施設入所支援		7	31	40	38	37		153
	生活介護		1	25	31	36	39		132
K・P 1	就労継続支援(A型)		2	2				16	20
	就労継続支援(B型)	2	14	25	19	4	2	28	94
パシオ	施設入所支援			4	20	9	7		40
	生活介護			11	27	11	8		57
	就労継続支援(B型)		4	2				5	11
ほほえみプラザ	共同生活援助		4	5				4	13
GHパシオ	共同生活援助		4	3					7
障害程度区分比		0.4%	7.1%	20.5%	26.0%	18.6%	17.6%	10.1%	100%



施設別平均障害程度区分

ワーク&ハイム ⇒ 4.5

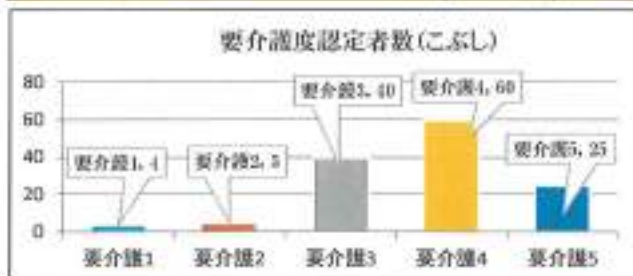
パシオ ⇒ 4.3

入所区分を持っている施設における平均障害支援区分は2施設で平均4.4となっている。区分ごとの割合は3以上でそれぞれ約20%とバランスの取れた構成となっている。

7.要介護度(2024年3月31日現在)

(単位:人)

施設	認知症日常生活自立度	要支援1	要支援2	要介護1	要介護2	要介護3	要介護4	要介護5	合計	
こぶし	自立					1	1		2	
	I					2			2	
	II			4	5	23	24	5	61	
	III					11	33	11	55	
	IV					3	2	8	13	
	M							1	1	
	小計		0	0	4	5	40	60	25	134
ほほえみプラザ	通所介護			29	5	7	1	2	44	
	介護予防	12	15						27	
	小計	12	15	29	5	7	1	2	71	
合計			12	15	33	10	47	61	27	205

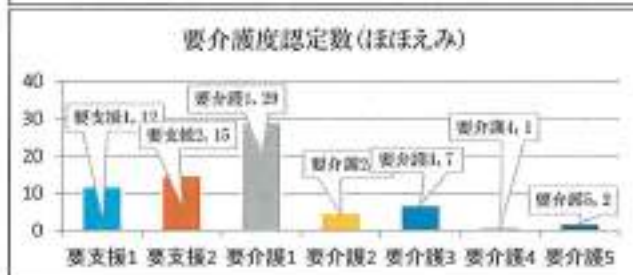


施設・事業所別平均介護度

こぶし ⇒ 3.7

ほほえみ ⇒ 1.6

入所区分をもつこぶしにおける平均介護度は3.7となっており、昨年度よりやや減少した。ほほえみプラザにおいては、1.6と通所施設であることから、介護度は1.6と低くみられるが今後も機能訓練等ニーズに対応する必要性も出ている。

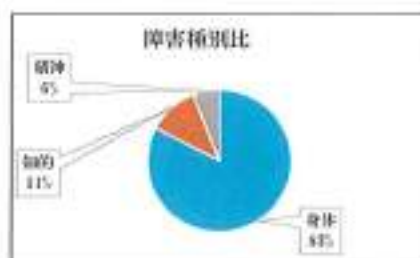




8.障害種別の状況(身体・知的・精神)(2024年3月31日現在)

(単位:人)

施設	サービス種別	身体	知的	精神	合計
ワーク&ホーム	施設入所支援	151		2	153
	生活介護	127	1	4	132
K・P I	就労継続支援(A型)	11	3	6	20
	就労継続支援(B型)	78	12	4	94
パシオ	施設入所支援	28	9	3	40
	生活介護	30	25	2	57
	就労継続支援(B型)	1	0	4	11
GBイランクラブ	共同生活援助	8	1	4	13
GBパシオ	共同生活援助	2	3	2	7
合計		436	60	31	527



【ポイント】

障害種別の状況としては、身体障害を有している利用者が多いのは従来と変わらないが知的障害や精神障害を有している利用者は近年は増加傾向にあるが今年度は昨年度と同様に推移している。身体障害のみならず知的・精神障害を有する利用者の幅広い支援体制の構築が必要となり、職員研修などを充実させ、利用者の特徴にあった個別支援計画の実施が求められている。

9.主な障害名・病名(2024年3月31日現在)

(単位:人)

障害名・病名	ワーク&ホーム	K・P I	パシオ	GBイランクラブ	GBパシオ	障害部門小計	こばし	合計
ポリオ		3	1			4		4
筋ジストロフィー	8	2	2	1		13		18
取動損傷	6					6		6
脊髄損傷	10	7	1		1	25	1	26
脳血管障害	46	15	9		1	71	16	87
脳性麻痺		5	11	2		18		18
脊髄カリエス						0		0
リウマチ						0	2	2
小脳性失調症						0		0
認知症(脳血管性)						0	30	30
若年性認知症(15歳以下)						0	1	1
認知症(アルツハイマー等)						0	24	24
変形性関節症・関節炎						0	2	2
パーキンソン病	2	1				3	7	10
脳性小児麻痺	40	14	1			55	5	60
脳梗塞	2	2	1			5	27	32
レビー						0	5	5
その他障害(知的障害など)	33	65	42	10	5	155	14	169
合計	153	114	65	13	7	355	134	489

【ポイント】

障害部門では、昨年までと同様、脳性麻痺や脳血管障害難患者が多数を占めているが、近年は知的障害や発達障害者の利用者も増加しており、とくに日中活動が中心のK・P Iではその割合が非常に高い。介護保険部門では、脳梗塞と認知症が多数である。  
※統計資料では、主な障害として集計しており、複合重複障害者もいる。

10.入在所期間(2024年3月31日現在) (単位:人)

在所期間	ワーク&ハム	パシオ	障害部門 小計	こぶし	合計
1年未満	13	1	14	36	50
1～3年未満	17	7	24	41	65
3～5年未満	10	1	11	20	31
5～10年未満	29	7	36	27	63
10～20年未満	24	24	48	10	58
20～30年未満	26		26		26
30～40年未満	22		22		22
40年以上	12		12		12
合計	153	40	193	134	327

【ポイント】

障害入所部門における入在所期間は、昨年度と同様に10年以上の利用者が多数を占めている。  
また、利用期間が長い方では40年以上の方も12名在籍している。  
介護保険部門では、1～3年未満が最も多く在籍している。

11.新規利用状況(2023年度内)

(単位:人)

施設等	ワーク&ハム	K・P I	パシオ	ロイヤルケア	GH/パシオ	障害部門 小計	こぶし	ほほえみ	介護保険部門 小計	合計
在宅	1		1	1		3	17	6	23	26
他施設	3	7	4	1		15	8		8	23
病院	9		1	2		12	18		18	30
学校						0	0		0	0
グループホーム	1					1	2		2	3
合計	14	7	6	4	0	31	45	6	51	82

【ポイント】

障害部門における新規利用者の状況については、全体で31名の新規受入実績となっている。  
特徴として高等養護学校からの受け入れが全体でゼロとなっており、アピールなどの営業活動に課題が残っている。  
その反面、他施設からの異動利用が増えている点にも着目すべき点である。  
介護保険部門では在宅・病院からの利用が多いが全体的にバランスよい受け入れができており、今後は更に利用待機者確保が課題となっている。

12.待機状況(2024年3月31日現在)

(単位:人)

施設等	ワーク&ハム	K・P I	パシオ	ロイヤルケア	GH/パシオ	障害部門 小計	こぶし	合計
在宅	2			1		3	18	21
他施設	1					1	8	9
病院	2					2	3	5
学校						0		0
合計	5	0	0	1		6	29	35

【ポイント】

2023年度末の障害部門の待機者状況については、くびとワーク&ハムにおいて若干名の登録があるが  
定員を満たすことを優先しており、待機者確保が課題となっている。  
こぶしにおいては昨年度27名の待機者であったが、2023年度末においても同様の水準で推移している。



13.通所利用者利用状況(2024年3月31日現在) (単位:人)

内容	ワーク&ホーム	K・P1	バシオ	合計
自家用車	5	21	2	28
送迎車(バス等)	1	15	26	42
公共バス等	1	12		13
徒歩		66		66
合計	7	114	28	149

【ポイント】

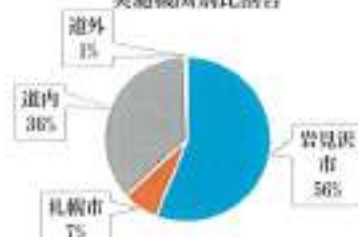
日中活動が中心のK・P1では、地域から通ってくる利用者が多数おり、法人送迎バスの利用者が在籍している。  
K・P1の徒歩利用者の多くは、くびどワーク&ホームからの利用者となっている。

14.実施機関別(市町村)一覧(2024年3月31日現在)

(単位:人)

実施市町村	ワーク&ホーム	K・P1	バシオ	介護保険部門 小計	障害部門 小計	こぶし	ほほえみ	介護保険部門 小計	合計	
岩見沢市	35	53	5	6	1	100	117	70	187	287
札幌市	25	0	10			35	1	1	36	
市(道内)	61	8	41	4	5	119	13	13	132	
町(道内)	28	5	12	3	1	49	3	3	52	
村(道内)	1	1				2		0	2	
道外	3	0				3		0	3	
合計	153	67	68	13	7	308	134	70	204	512

実施機関別割合



【ポイント】

障害部門における実施機関は、岩見沢市など北海道内が多数を占めているが道外も3名の利用者が在籍している。(神奈川県、福岡、福島)  
介護保険部門においてもほぼ岩見沢市及び近郊が実施機関となっている。

15.退所状況(2023年度内)

(単位:人)

内容	ワーク&ホーム	K・P1	バシオ	介護保険部門 小計	障害部門 小計	こぶし	ほほえみ	介護保険部門 小計	合計
一般就労					0			0	0
在宅			2		2		5	5	7
他施設	1	10	1		12	1	15	16	28
病院	2		1		3	7		7	10
死亡	13	1	1		15	33	3	38	51
合計	16	11	5	0	32	41	23	64	96

【ポイント】

障害部門における2023年度内退所者の状況については、全体で32名の実数となっている。例年増加していたくびどワーク&ホームでの死亡退所は、2023年度も13名となり2022年度の14名と同水準で高齢化の影響が出ていると考えている。  
介護保険部門では、こぶしは41名の退所でそのほとんどが死亡退所である。ほほえみプラザでは、特養など他施設への利用が大多数を占めた。

## 16. 栄養相談人数(2024年3月31日まで)

(単位:人)

施設	ワーク&ホーム	パシオ	障害部門 小計	こぶし	ほほえみ	介護保険 部門小計	合計
人数	113	68	181	134	0	134	315

## 17. 食事摂取状況(2024年3月31日現在)

(単位:人)

内容	ワーク&ホーム	パシオ	障害部門 小計	こぶし	ほほえみ	介護保険 部門小計	合計
自立	125	63	188	101	68	169	357
一部分助	11	2	13	12	1	13	26
全部介助	17	3	20	21	2	23	43
合計	153	68	221	134	71	205	426

## 18. 食事状況(2024年3月31日現在)

(単位:人)

内容	ワーク&ホーム	パシオ	障害部門 小計	こぶし	ほほえみ	介護保険 部門小計	合計
普通食	86	47	133	19	69	88	221
特別食	33	12	45	47		47	92
流動食(胃ろう栄養等)	5	1	6	1		1	7
荒刻み食	8	4	12	0		0	12
刻み食	17	4	21	49	1	50	71
ペースト食	1		1	1		1	2
やわらか食	3		3	17	1	18	21
合計	153	68	221	134	71	205	426

## 【ポイント】

栄養関係では、各施設に常勤の管理栄養士を配置していることから、日常的な栄養管理などを実施している。また月1回の給食運営会議の開催時に利用者の参加の上、委託業者とのコミュニケーションをはかり、日々満足される給食環境を作るよう努力している。

## 19.ADL状況(2024年3月31日現在)

(単位:人)

内 容	ワーク&ホーム	K・P 1	バシオ	おんせんクラブ	GHバシオ	障害部門 小計	こぶし	ほほえみ	介護保険 部門小計	合計
全介助	23		2			25	23	2	25	50
一部介助	105	1	52	3		161	111	9	120	281
自立	25	112	14	10	7	168		59	59	227
合 計	153	113	68	13	7	354	134	70	204	558

## 【ポイント】

障害部門における入所施設では、全介助、一部介助の利用者も在籍しているが、知的精神障害者などは身体介護を必要としない方も多く、この点は近年の大きな特徴の一つとなっている。高齢施設では要介助者が多く占め、全体的に介護支援を要する傾向に変化はない。

## 20.補装具使用状況(2024年3月31日現在)

(単位:人)

内 容	ワーク&ホーム	K・P 1	バシオ	おんせんクラブ	GHバシオ	障害部門 小計	こぶし	ほほえみ	介護保険 部門小計	合計
車いす	114	11	26	4	2	157	120	5	125	282
電動車いす	18	2	3			23	2		2	25
歩 行 器	2	1	2			5	6	13	19	24
装具つり歩行		1		1		2		15	15	17
杖	3	3				6	1	12	13	19
合 計	137	18	31	5	2	193	129	45	174	367

## 【ポイント】

補装具使用者のほとんどは、車いすや電動車いすのユーザーである点に変化はなく、例年と同じ水準で推移している。



## 21.主な機能訓練状況(2024年3月1日～31日)

(単位:延べ回)

主な訓練名	ワーク&ハイム	バシオ	障害部門 小計	こぶし	ほほえみ	介護保険 部門小計	合計
歩行訓練	76	6	82	57		57	139
床上訓練	12	2	14			0	14
座位保持訓練	64	1	65	2		2	67
スキー訓練	0		0			0	0
ADL訓練	112		112	42	13	55	167
関節可動域訓練	92	5	97	33	1	34	131
集団訓練(体操)	0	1	1			0	1
計	356	15	371	134	14	148	519

## 【ポイント】

各施設には理学療法士など機能訓練を中心とした専門職を配置し、それぞれの個別障害などに合わせリハビリ訓練などを実施しているが、近年はコロナウイルスなどの感染症対策により、小規模単位でのリハビリが行われており、感染症対策に留意しつつ、集団でのリハビリも今後実施していく必要がある。

## 22.作業訓練状況(2024年3月31日現在)

(単位:人)

作業訓練名	ワーク&ハイム
習字	1
陶芸	8
手工芸	11
花	3
絵	45
マスク製作	1
合計	69

## 【ポイント】

2023年度における工房あ～での作業訓練の状況の統計としては、主に絵画に参加する45名が最多となっている。その他としては、マスク製作や陶芸、手工芸などの作業参加が見られ、日中活動場面として積極的に実施している。

## 23. 授産事業活動

### (1) 利用者数一覧(2024年3月31日現在)

(単位:人)

事業	福祉機器 (車椅子等)	I T (スタジオ30)	食 (珈琲 他)	製造 (北日本精機 他)	合計
K・P 1	3	12	10	89	114
パシオ			9	57	66
計	3	12	19	146	180

### (2) 工賃支給実績表(2023年度内)

(単位:人または円)

施設・サービス名	対象者	延べ人数	工賃支払い総額	平均工賃月額
K・P 1(就労継続支援A型)	20 人	240 人	35,251,144 円	146,879 円
K・P 1(就労継続支援B型)	94 人	1,019 人	26,350,536 円	31,460 円
パシオ(就労継続支援B型)	11 人	132 人	1,409,349 円	12,906 円
パシオ(生活介護)	55 人	591 人	413,097 円	698 円
合計	180 人	1,982 人	63,424,126 円	

#### 【ポイント】

2023年度における工賃支払総額は63,424,126円となっている。(全サービス合計)

K・P1就労継続支援B型における平均工賃月額は31,460円となっており、全道水準よりみて高い支給額となっている。

## (3)事業実績(2024年3月31日現在)

事業名		作業成果	件数	売上額
福祉機器事業	福祉機器製造	年間 683 件(内 製造 20 件、修理 261 件、販売 280 件、その他 122 件)	3	40,893,429 円
IT事業	ホームページ他	ホームページ制作 年間 15社/ 199件	12	5,581,834 円
		画像加工作業 年間 2社/ 24 件		
食事業	珈琲・ラスク	珈琲 1,036kg焙煎、菓子パン 26,250個焼成、食パン884本製造	4	10,043,597 円
	精米	粳米(4,730 kg) 粟米( 31,877 kg) 精米のみ( 1,884 kg) 選別 1,159kg)	3	13,965,846 円
	餃子	年間 538,070 個 (12,967袋)	1	13,550,819 円
	わかめ・こんぶ	わかめ 67.7 kg、昆布 46.2 kg、茎わかめ 27.0 kg	1	370,032 円
	アシリ・和來	年間 10,635名の利用客	2	23,135,098 円
	農産物選別	野菜選別作業 1,456kg	11	179,840 円
製造事業	北日本精機	年間生産数 4,235,700 個	53	54,429,063 円
	仕事市場	金邦電気 表示線 420,000本、可溶片検査 420,000 個	35	11,292,410 円
		JAPAN PREMIUM 年間 ロング 18,040袋 主食 7,235箱 箱折り・キットバス・黒板消し・ネジ組立作業等		
	ハビーオール	外観検査( 29,687 個)	11	8,462 円
	エコキャップ	白( 12,595 kg) カラー( 10,760 kg)	39	460,934 円
	日本理化学	キットバス年間生産数 ( 13,327箱) ゲートカット(47,914個)	5	536,289 円
合計			180	174,547,633 円

## 【ポイント】

2023年度における事業実績(就労支援事業)は、K・P1とP3を合算して総額174,547,633円の売上となっている。

## 24.地域関係

### (1)家族来訪(オンライン含む)件数(2023年度内)

(単位:件)

内容	ワーク&ハイム	バシオ	こぶし	合計
家族面会	207	44	1,991	2,112

### (2)地域相談受付件数(2023年度内障害部門)

(単位:件)

項目(障害内訳)	件
身体障害	4
精神障害	8
知的障害	5
合計	17

### (3)相談内容(2023年度内障害部門)

(単位:件)

項目	件
入所相談	18
就労相談	4
その他相談	8
合計	30

### (4)利用者実習利用障害部門

(単位:人)

項目(障害内訳)	人数
身体	4
精神	4
知的	4
合計	12

## 25.実習生受入状況(2023年度内)

(単位:人及び日数)

施設	人数	日数	備考
ワーク&ハイム	1人	7日	北星学園大学
	1人	8日	北海道医療大学
	5人	1日	北海道大学医学部
バシオ	4人	35日	名寄市立大学
	2人	45日	札幌医療リハビリ専門学校
K・P1	5人	1日	北海道大学医学部
障害部門小計	18人	97日	
こぶし	3人	35日	名寄市立大学
	1人	5日	光塩女子短期大学
	4人	2日	岩見沢市立清園中学校(職場体験)
ほほえみ	18人	16日	岩見沢医師会附属看護高等専修学校
介護保険部門小計	26人	58日	
合計	44人	155日	

## 26.個人・団体ボランティア活動実績(2023年度内)

(単位:人)

施設	内容	人数	備考
こぶし	百笑会	1	月6回 手品や歌
ほほえみ	個人	4	介護、書道、手芸、足浴、笑いヨガ、レク
計		5	

## 27.事故発生状況(2023年度内)

### (1)事故・ヒヤリハット発生状況

(単位:件)

施設	ヒヤリハット	事故件数	誤薬・誤投薬	誤飲	骨折	要傷	打撲	その他
ワーク&ハイム	78	10	1	1	8			
K・P1	0	0						
バシオ	16	1				1		
GH	0	0						
こぶし	163	13	1		8	2	1	1
ほほえみ	6	0						
合計	263	24	2	1	16	3	1	1

2023年度における事故発生状況の傾向としては、骨折事故が最も多くなっている。

骨折事故では、介護中のものが多くあり再発防止に向けて年度事故防止委員会を開催し検討しているが  
 今後はさらば意識的に丁寧な介護を提供するため、専門の研修などを充実させ、同時に職員に対し、技術  
 向上も促しながら、事故防止マニュアルの再周知徹底なども行っていく。



2. 業績・現状等に関する説明(2023年度内)

K39	項目		取組内容	備考
	項目	概要		
1	節電(エネルギー削減)	2023年度電力総量 3,221,811kWh (2022年度実績 3,182,342kWh) 【増加率 -0.5%】	タビ・フープとしては、毎年電力について目標をもちがけていますが、2023年との比較に ついては、0.5%の削減に成功した。要因としては、コロナウイルスによる外出制限の緩和 による減少の大きさを要因とみられる。次年度は節電活動に向け全体で取り組みを固め、 のとする。	
2	正産出規模化活動(コスモス)	2023年6月上旬にコスモス 開花	例年に引き続き、正産出場の増産整備事業として「利用者」と一緒に販売事業 を実施した。秋にはコスモスが咲き、正産出場をキレイに作り、利用者の喜ぶ場 になった。	
3	ゲストハウス ゲストルーム利用者数	ゲストハウス利用者数 30名(年間) ゲストルーム利用者数 9名(年間)	ゲストハウスの小田原事務所と同様に30名の利用があった。前年度の30名と比較して 20名ほど増加しているが、コロナウイルスによる感染予防の観点から利用者が拡大し た。感染予防に留意しつつ様々な利用を進めていく。	

2. 助成金等

①	助成事業名	令和5年度 助成金
②	助成団体名	公益財団法人 廣西・ロジネットジャパン社会貢献基金
③	助成金額	300,000円
④	対象施設	パシオ
⑤	助成交付決定日	2023年6月12日

①	助成事業名	医療・介護・福祉物価高騰対策特別支援金
②	助成団体名	岩見沢市
③	助成金額	2,145,000円
④	対象施設	ワーク&ハイム、こぶし、R-P、ほほえみプラザ、居宅介護支援事業所、びびりクリニック、081ワンカラブア
⑤	助成交付決定日	2024年3月30日

①	助成事業名	令和5年度 医療・介護・障がい施設等食料費支援金
②	助成団体名	北海道
③	助成金額	2,826,000円
④	対象施設	ワーク&ハイム、こぶし、R-P、ほほえみプラザ、居宅介護支援事業所、パシオ、081ワンカラブア、08パシオ
⑤	助成交付決定日	2024年3月22日

①	助成事業名	令和5年度 緊急時介護人材確保・職場環境改善支援事業費補助金
②	助成団体名	北海道
③	助成金額	8,020,000円
④	対象施設	こぶし
⑤	助成交付決定日	2024年3月26日

①	助成事業名	令和5年度 社会福祉施設整備補助金
②	助成団体名	国・北海道
③	助成金額	1,072,400,000円
④	対象施設	ワーク&ハイム
⑤	助成交付決定日	2024年3月29日

## 30.研修実績(2023年度内)

## (1)外部研修

(単位:人)

主催	研修名	参加人数
ユニ・チャーム 株式会社	ライフリー感染対策研修・実習研修	34
全国社会就労センター協議会	全国社会就労センター総合研究大会	3
美明社会福祉協議会	「成年後見制度等普及啓発講演、市民後見人等スキルアップ講座」(同町開催)	1
全国身体障害者施設協議会	第40回全国身体障害者施設協議会研究大会	3
全国老人福祉施設協議会	令和5年度全国老健施設北海道ブロック研究大会	2
全国老人福祉施設協議会	第2回全国老人福祉施設大会・研究会議	3
北海道身体障害者福祉施設協議会	令和5年度 身体障害者福祉施設職員研修会	1
空知老人福祉施設協議会	令和5年度 空知老人福祉施設職員研修会	2
合 計		49

## (2)専門研修

(単位:人)

主催	研修名	参加人数
一般財団法人日本防火・防災協会	防火・防災管理者講習	2
株式会社ウェルネット	技能実習責任者講習	1
北海道	危険物取扱者保安講習	1
北海道社会福祉協議会	ユニットリーダー研修	1
NPO法人 きなはれ	サービス管理責任者基礎研修	1
合 計		6

## (3)内部研修

(単位:回及び延べ人)

研修名	回数(日時)	参加人数
感電防止研修(入所施設)	3回 (2023年7月25日 他)	143
消防防止・身体拘束研修(全施設)	19回 (2023年5月25日 他)	405
介護技術研修(こぶし)	1回 (2023年2月26日)	19
看取り研修(こぶし)	2回 (2023年4月28日他 同覧方式)	114
認知症研修会(こぶし)	1回 (2023年10月2日 同覧方式含む)	53
褥そう研修会(こぶし)	1回 (2023年10月26日 同覧方式含む)	32
事故防止研修(ワーク&ホーム)	2回 (2023年9月26日 他)	35
腰痛予防研修	1回 (2023年10月31日)	8
低血糖の知識と血糖測定の方法学習(パシオ)	1回 (14年10月27日)	5
合 計		922